

L'orgue de Chazelles-sur-Lyon

Un grand voyage à travers l'Histoire

L'orgue de Ctésibios ou Hydraulos

- 2^e siècle avant JC
- L'orgue hydraulique construit par Ctésibios d'Alexandrie, accompagnait les jeux.
- Le mécanisme était très particulier car il reposait sur un cylindre d'eau, où il y avait deux valves qui produisaient de l'air comprimé à partir du mouvement de l'eau.
- Au dessus de ce cylindre, il y avait des tuyaux semblables à une flûte de pan, et comme l'air y passait, ils sonnaient,



L'orgue antique

- L'orgue en or et argent que l'empereur de Byzance, offre à Pépin le Bref en 767 vient à Aix la Chapelle et serait l'orgue de Charlemagne.
- L'orgue avait sa place dans les cérémonies officielles, les festins, les jeux, et n'était pas admis à l'église. Pas moins que les autres instruments de musique, d'ailleurs.
- Dans le rite catholique, il n'a été admis qu'a partir du XIVe siècle, mais s'est installé dans les églises à partir du Xe siècle, Il était interdit de s'en servir à la messe.



L'orgue médiéval

- Il devient portatif vers le 12^e siècle, fréquemment représenté dans l'iconographie médiévale.
- De petite taille et faible poids,
- Le bras gauche soutient l'instrument et active la réserve d'air et la main droite joue sur le clavier.
- Il trouve vite sa place comme instrument de procession, mais également dans des usages profanes, y compris de fêtes.



L'orgue positif de table

- L'instrument diffère peu de l'orgue portatif mais comporte plus de tuyaux, est donc plus lourd: on le pose.
- Le jeu à deux mains s'y impose et nécessite alors la présence d'un "souffleur".



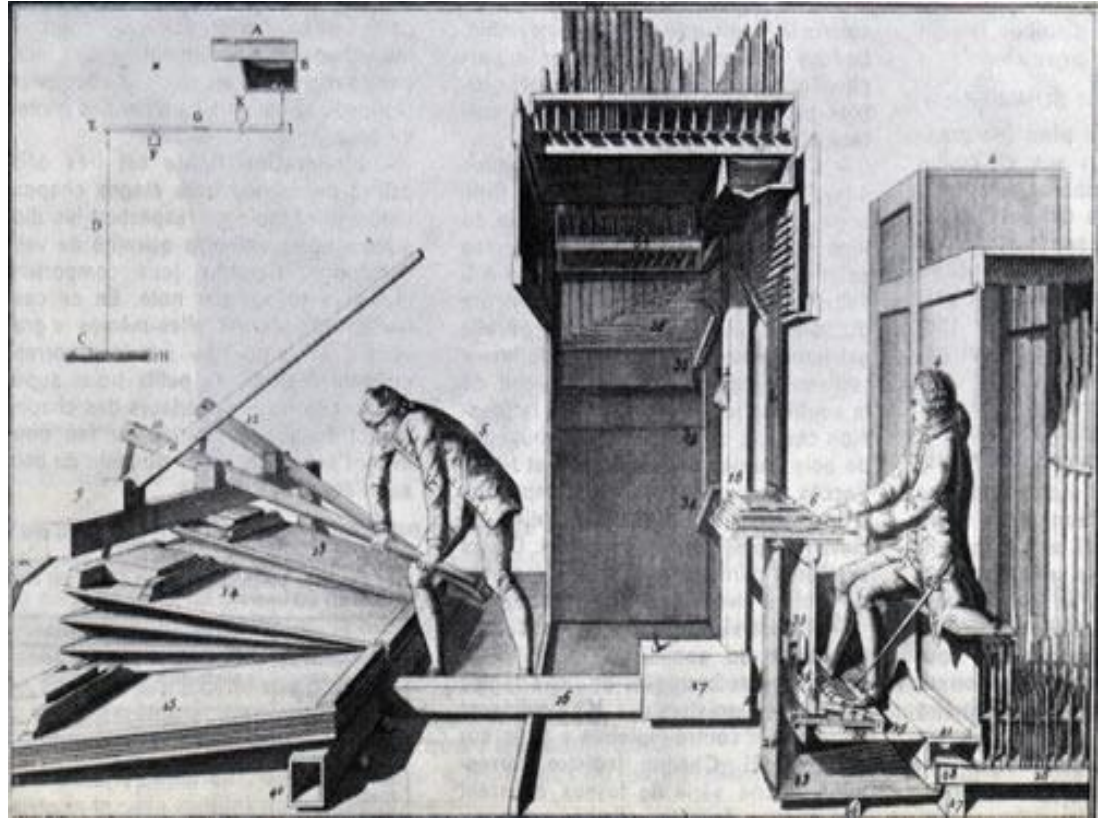
L'orgue positif de chœur

- Il est placé sur un support, mais il peut cependant être déplacé sur un chariot.
- L'instrument bénéficie des apports des XIIIe et XIVe siècles : soufflets chargés de poids,, touches de clavier plus étroites, "touches noires", plusieurs jeux



L'orgue de tribune :

- Au XIVe siècle, il arrive dans les édifices prestigieux. Ce sont des orgues de chœur installés à demeure qui prennent une taille imposante, jusqu'à 9 mètres! Le nombre de tuyaux ne cesse d'augmenter pour rechercher des registres variés. Au XVe siècle il se généralise.
- Jusqu'au XIXe siècle, la production du vent est assurée par des soufflets actionnés par des aides, Il va dans le canal hermétique en bois, le "porte-vent » qui le distribue aux "sommiers" chargés d'équilibrer la pression et de la répartir entre les tuyaux. La pression était assurée soit par le poids du souffleur lui-même, soit par des plombs judicieusement calculés.



Quelques dates d'orgues en France

- 757 orgue à soufflet qui fut placé à Compiègne
- 820 orgue hydraulique d'Aix-la-Chapelle
- XIIe s. orgue à soufflet de l'abbaye de Fécamp et Cluny
- 1220 cathédrale de Meaux.
- XIIIe s. La Sainte-Chapelle à Paris, cathédrale de Strasbourg
- XIVe s. Notre Dame de Paris, cathédrale de Rouen
- 1480, cathédrale de Perpignan
- 1513, cathédrale de Chartres
- XVIIe s. St Gervais, Paris
- 1781, Saint Sulpice, Paris, 63 jeux! Refait en 1880: 100 jeux, 7000 tuyaux
-
- Généralisation en France d'orgues de plus en plus riches en jeux et de plus en plus beaux en buffets

Saint Sulpice, Paris



Saint-Maximin



Saint-Ouen de Rouen



**Qu'avez-vous remarqué
depuis le début de l'exposé?**



**Nous n'avons pas parlé une seule fois
de Lyon et de sa région!**



- Il n'y a pas eu d'orgue sur le territoire de l'Archevêché de Lyon jusqu'en 1841,
- La plus ancienne église de France, instaurée au II^e siècle était sous un rite propre; le rite lyonnais qui se différenciait de l'église de France instaurée sous les capétiens et de rite romain
- L'usage de l'orgue y était interdit et on y observait des règles différentes, on y célébrait des saints propres.
- La « romanisation » de l'archevêché de Lyon à commencé tardivement avec le cardinal de Bonald vers 1850/60 et la cathédrale St Jean a été la dernière cathédrale française à avoir un orgue en 1841 à titre expérimental, Les messes auparavant s'y déroulaient à « plein chant » sans instrument,

Mais qui est ce Cardinal de Bonald

1823 évêque du Puy

1839-Archevêque de Lyon, Primat des Gaules, Cardinal, Sénateur de l'Empire, (1787-1870)

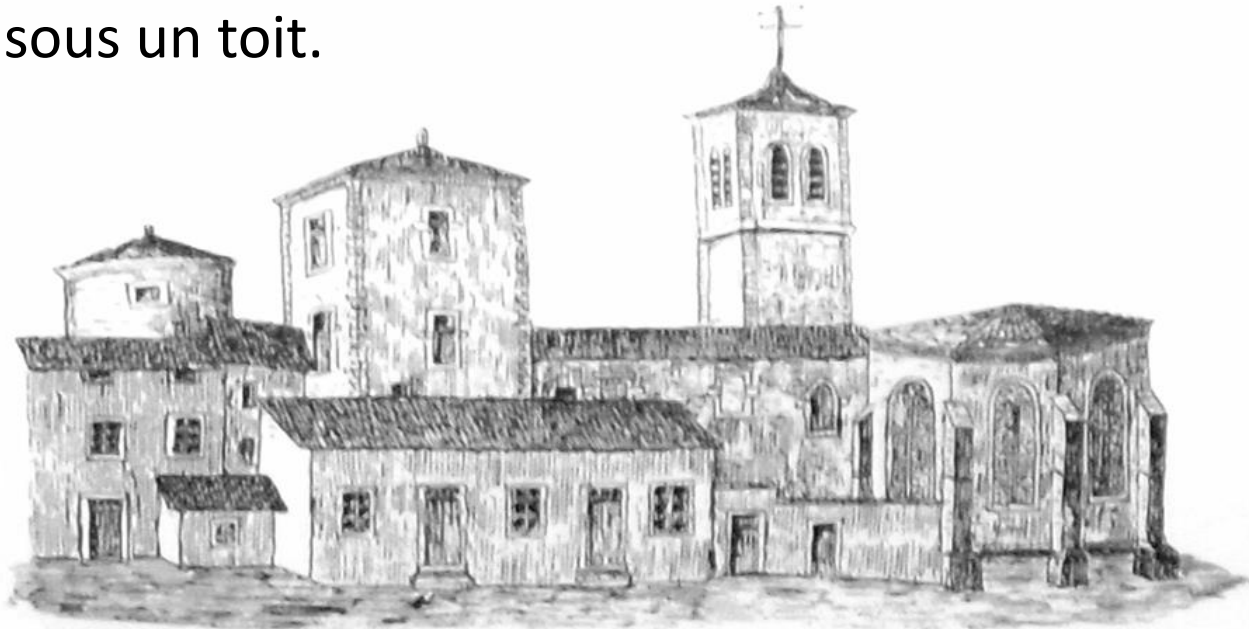
On peut dire qu'il a transformé l'archevêché de Lyon dans la suite du Cardinal Fesch, oncle de Napoléon 1^o qui avait commencé à réparer les églises, construit les séminaires, fait exploser les vocations religieuses

- Il introduit l'orgue dans les églises (il paye celui de la cathédrale de Lyon)
- Il favorise le rapprochement de l'Eglise de Lyon avec Rome,
- 60% des églises sont reconstruites ou édifiées sous son mandat, 200 vicariats sont créés, 204 églises ont été construites de 1840 à 1870, surtout au cours des années 1840-1845 et 1860-1870.
-



Chazelles n'échappe pas à cette vague de transformation

C'est sous le mandat de curé de J.B. Galland puis de Henri Thevenet entre 1820 et 1850 environ que l'église s'est agrandie dans tous les sens largeur, longueur, profondeur et en hauteur (avec son clocher) permettant enfin aux fidèles d'assister aux offices sous un toit.



I. — CHAZELLES SUR-LYON. — EGLISE PAROISSIALE TOUR CARREF (DONJON)
DE LA COMMANDERIE ET DÉPENDANCES, AVANT LES DÉMOLITIONS DE 1883.

Dessin de M. Chavagnoux

L'arrivée de Jacques Planchet, curé de Chazelles en 1922

- Il vient de Savigneux où il est curé après avoir été vicaire à Notre-Dame de Monbrison
- C'est un curé bâtisseur: il a construit l'église de Savigneux
- Il construit à Chazelles la Maison d'œuvres Jeanne d'Arc, répare la cure de la Grande Rue avant de monter Rue de Lyon dans la maison Provot
- Il construit l'école des Frères Maristes, route de Saint Galmier. Ils quittent ainsi le haut de la rue de Lyon après avoir été expulsés de la rue Tourteron



Arrivée de l'orgue de Chazelles en 1931

- Il construit la tribune de l'église en 1931 pour y installer un orgue commandé à la maison lyonnaise Michel Merklin & Kuhn. Il a connu celui de Montbrison installé à Notre Dame en 1842
- L'orgue de Chazelles est alors de type pneumatique et nécessite l'organiste et des assesseurs pour faire fonctionner les soufflets. Cette mode fragilise l'instrument,
- Il est d'excellente qualité acoustique avec des tuyaux en alliage étain plomb au lieu de la tendance zinc de l'époque permettant de diminuer les coûts,
- Il comporte 1600 tuyaux et 21 jeux et satisfait d'entrée les premiers utilisateurs comme Henri Ferlay, puis Marie Antoinette Bourne, fille d'Hippolyte.



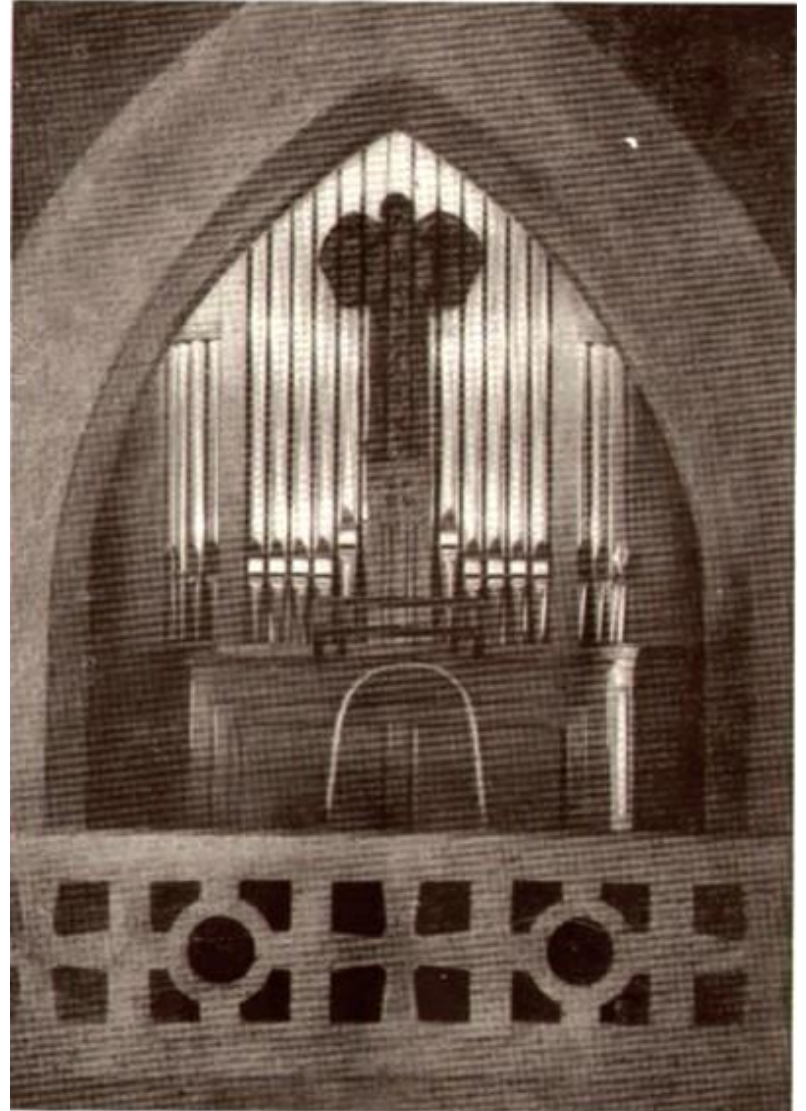
L'orgue de Chazelles

En 1931

Orgue pneumatique tubulaire avec des sommiers à membranes à coussins, fonctionnant à haute pression de 90 à 100 mm de mercure.

Les tubes sont en alliage d'étain-plomb et en bois pour les basses,

Il est de type symphonique avec 7 jeux pour le grand orgue, 6 jeux pour le positif avec double registration et de nombreux jeux par pédales



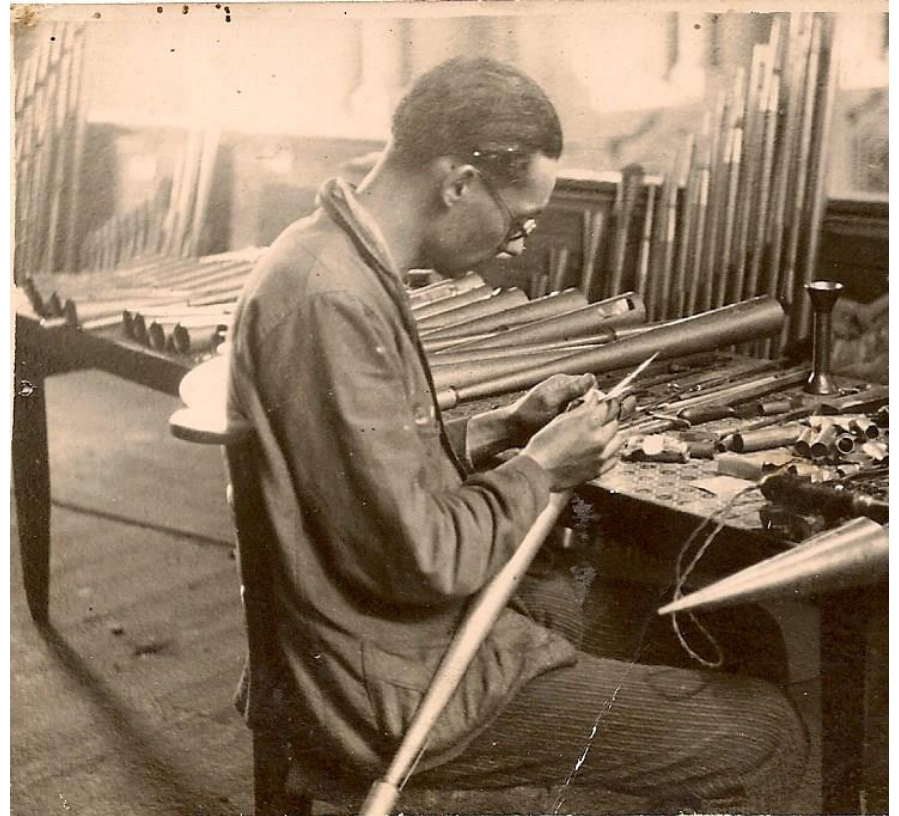
En 1965

- C'est la panne générale et l'orgue ne fonctionne plus, Il faut se résoudre à le réparer
- C'est au même moment la décision de rénover l'église pour la mettre en conformité aux consignes de Vatican II ainsi que de la rafraichir et retrouver ses sculptures anciennes cachées dans les stucs successifs

Athanase Dunand

Facteur d'orgue lyonnais

- Il est choisi pour réparer l'orgue et proposer avec une commission d'expert une meilleure formule de positionnement,
- L'orgue est en très mauvais état car il souffre de sa position haute, soumis aux condensations, à la chaleur par manque d'aération
- Le mécanisme pneumatique est obsolète,



Le nouvel orgue

- On décide de le descendre dans le chœur de l'église, derrière le nouvel autel et sous les vitraux.
- Le buffet est refait en forme de caissons accolés dont le volume n'empiète pas sur la lumière des vitraux
- Console et clavier sont disposés en fenêtre et remis à neuf
- Les registres sont disposés de chaque côté des claviers
- Le grand sommier et le sommier de pédale sont reconstruits et regravés
- La soufflerie est de type électrique
- Les anciens tuyaux sont réparés, rediapasonés et coupés au ton. Des jeux neufs ou transformés sont intégrés aux anciens

L'orgue de Chazelles

facture Athanase Dunand

